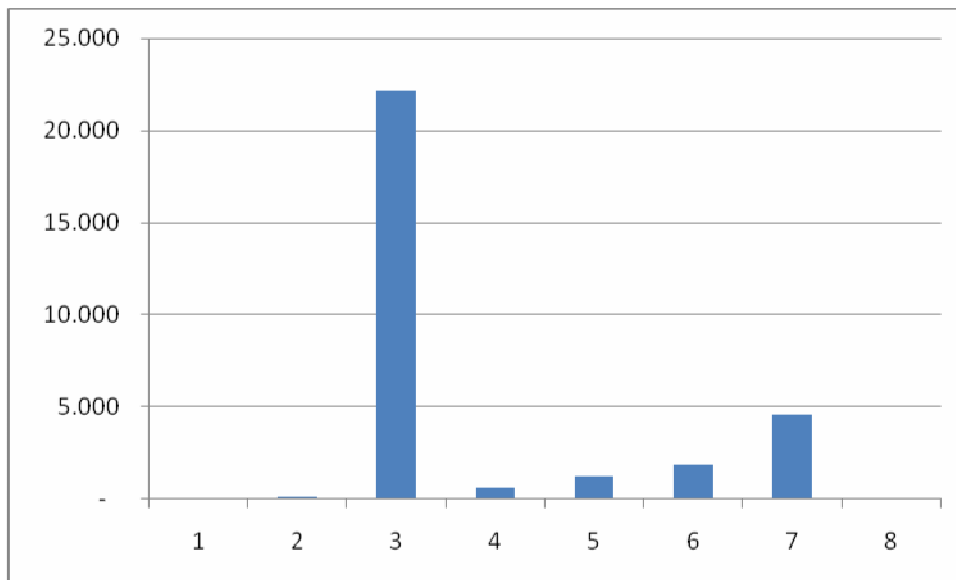


Anno 2000

Misurare le “imposte ambientali” ci ha permesso di tener sotto controllo il volume delle attività ad alto impatto ambientale e la relativa sensibilizzazione della società verso questa tematica. Di seguito i valori relativi al 2000.

| | |
|---|--------|
| 1)Sovrimposta di confine sul GPL | 71 |
| 2)Sovrimposta di confine sugli oli minerali | 93 |
| 3)Imposta sugli oli minerali e derivati | 22.172 |
| 4)Imposta sui gas incondensabili | 615 |
| 5)Imposta addizionale sull'energia elettrica di comuni e province | 1.220 |
| 6)Imposta sull'energia elettrica | 1.859 |
| 7)Imposta sul gas metano | 4.560 |
| 8)Imposta consumi di carbone | 56 |

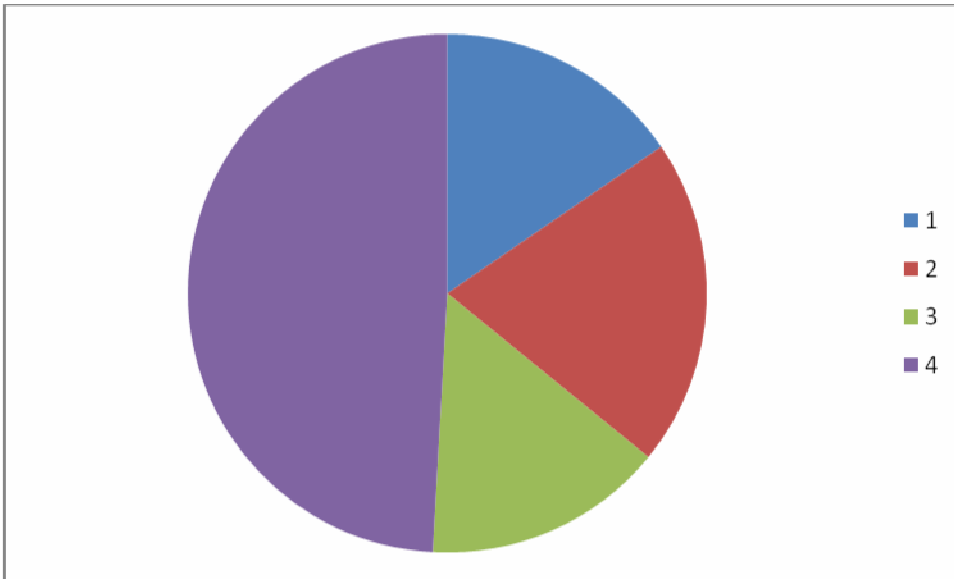
Sostanziale equilibrio dei valori del gettito d'imposta derivante dai parametri dell'energia, anche se risulta interessante una decrescita dei valori del petrolio a favore di una crescita di quelli derivanti dal consumo di metano.



Lo schema che segue riporta i valori espressi in milioni di euro inerenti le imposte ambientali della categoria trasporti:

| | |
|---|-------|
| 1)Pubblico registro automobilistico (PRA) | 1.034 |
| 2)Imposta sulle assicurazioni Rc auto | 1.370 |
| 3)Tasse automobilistiche | 1.006 |
| 4)Tasse auto a carico delle famiglie | 3.290 |

Nessun cambiamento di rilievo nel corso del 2000.



Anche nell'ambito degli "agenti inquinanti" viene confermato il trend di leggera crescita, di anno in anno.

| | |
|--|-----|
| 1)Tributo speciale discarica | 322 |
| 2)Tassa sulle emissioni di anidride solforosa e di ossidi di zolfo | 50 |
| 3)Tributo provinciale per la tutela ambientale | 145 |
| 4)Imposta regionale sulle emissioni sonore degli aeromobili | - |
| 5)Contributo sui prodotti fitosanitari e pesticidi pericolosi | - |

(i valori sono espressi in milioni di euro)

