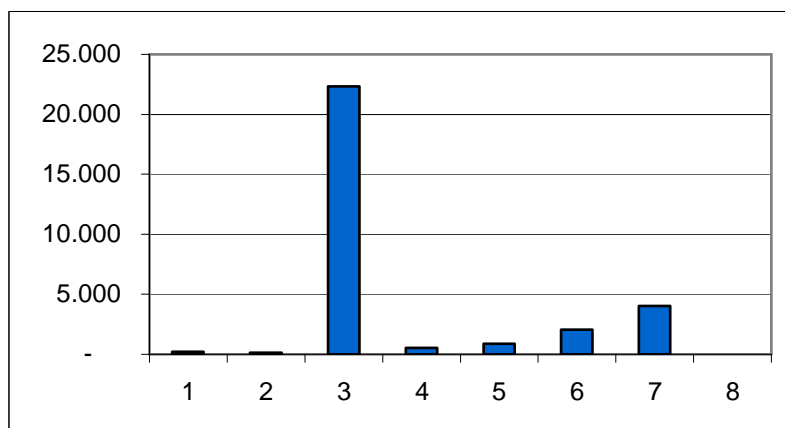


Anno 1996

Misurare le “imposte ambientali” ci ha permesso di tener sotto controllo il volume delle attività ad alto impatto ambientale e la relativa sensibilizzazione della società verso questa tematica. Di seguito i valori relativi al 1996.

1)Sovrimposta di confine sul GPL	243
2)Sovrimposta di confine sugli oli minerali	133
3)Imposta sugli oli minerali e derivati	22.345
4)Imposta sui gas incondensabili	541
5)Imposta addizionale sull'energia elettrica di comuni e province	868
6)Imposta sull'energia elettrica	2.038
7)Imposta sul gas metano	4.054
8)Imposta consumi di carbone	-

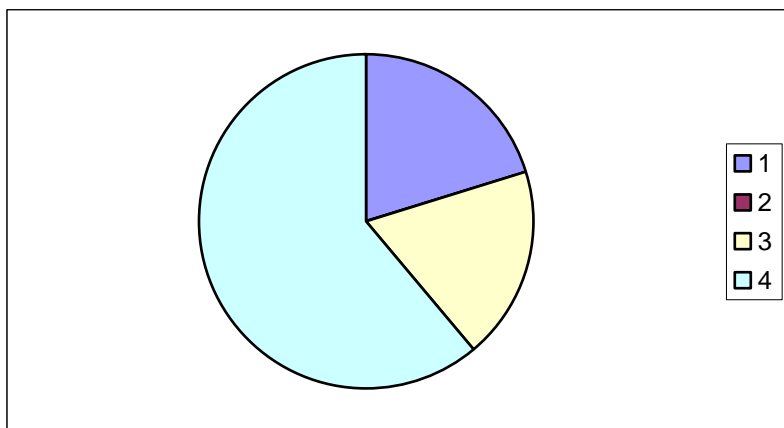
Rispetto al precedente anno, nel 1996 si è registrata una crescita importante del gettito da imposte derivante dalle variabili relativi al metano e all'energia elettrica.



Lo schema che segue riporta i valori espressi in milioni di euro inerenti le imposte ambientali della categoria trasporti:

1)Pubblico registro automobilistico (PRA)	883
2)Imposta sulle assicurazioni Rc auto	-
3)Tasse automobilistiche	821
4)Tasse auto a carico delle famiglie	2.677

Il 1996 vede uno stop del trend: ogni variabile registra un leggero calo del gettito da imposta sugli agenti “inquinanti”.



In questo anno, il 1996, anche i tributi provenienti dall'attività di smaltimento rifiuti, cominciano ad essere sistematicamente registrati e disponibili.

1) Tributo speciale discarica	315
2) Tassa sulle emissioni di anidride solforosa e di ossidi di zolfo	-
3) Tributo provinciale per la tutela ambientale	114
4) Imposta regionale sulle emissioni sonore degli aeromobili	5
5) Contributo sui prodotti fitosanitari e pesticidi pericolosi	-

(i valori sono espressi in milioni di euro)